



СВФУ

СЕВЕРО-ВОСТОЧНЫЙ ФЕДЕРАЛЬНЫЙ
УНИВЕРСИТЕТ ИМЕНИ М.К. АММОСОВА

Предпринимательство

Правовая охрана результатов интеллектуальной
деятельности

Архангельская Е.А.

Приглашенный лектор Винокуров А.А.



Co-funded by the
Erasmus+ Programme
of the European Union



Вопросы лекции

1. Результаты интеллектуальной деятельности
2. Что такое интеллектуальная собственность. Исключительное право
3. ПРОЦЕДУРА РЕГИСТРАЦИИ
ОБЪЕКТОВ АВТОРСКОГО ПРАВА
4. ИНФОРМАЦИОННЫЕ РЕСУРСЫ
ДЛЯ ВЫПОЛНЕНИЯ
ПАТЕНТНОГО ПОИСКА

Результаты интеллектуальной

деятельности

- Результаты интеллектуальной деятельности - продукт научной или научно-технической деятельности, содержащий новые знания или решения и зафиксированный на любом информационном носителе.
- Интеллектуальная, умственная деятельность человека не регулируется юридическими правилами. **Гражданский закон только охраняет результаты такой деятельности, преимущественно творческой, и регулирует отношения, связанные с использованием этих результатов в имущественных и неимущественных сферах.**
- Эти результаты и составляют один из основных объектов гражданских прав.

Интеллектуальная собственность

- Интеллектуальная собственность - результаты интеллектуальной деятельности и приравненные к ним средства индивидуализации юридических лиц, товаров, работ, услуг и предприятий, которым предоставляется правовая охрана.

РИД могут становиться объектами правоотношений только тогда, когда они облекаются в какую-либо объективную форму, обеспечивающую их восприятие другими людьми.

Таким образом, объект ИС должен обладать как минимум двумя признаками:

- являться результатом интеллектуальной деятельности;
- иметь объективную форму выражения.

Из ст. 4 Закона РФ «Об авторском праве и смежных правах» следует, что пока замысел автора не проявился вовне, нет объекта охраны, требуется любое выражение идеи, образа, мысли, доступное для восприятия других людей.

ГК РФ Статья 1225. Охраняемые результаты интеллектуальной деятельности и средства индивидуализации

- 1) произведения науки, литературы и искусства;
- 2) программы для электронных вычислительных машин (программы для ЭВМ);
- 3) базы данных;
- 4) исполнения;
- 5) фонограммы;
- 6) сообщение в эфир или по кабелю радио- или телепередач (вещание организаций эфирного или кабельного вещания);
- 7) изобретения;
- 8) полезные модели;
- 9) промышленные образцы;
- 10) селекционные достижения;
- 11) топологии интегральных микросхем;
- 12) секреты производства (ноу-хау);
- 13) фирменные наименования;
- 14) товарные знаки и знаки обслуживания;
- 15) наименования мест происхождения товаров;
- 16) коммерческие обозначения.

Интеллектуальные права

- **Интеллектуальные права** - права на интеллектуальную собственность, включающие исключительное право, являющееся имущественным, а в случаях, предусмотренных ГК РФ, также личные неимущественные права и иные права (право следования, права доступа и другие).

Интеллектуальная собственность не является разновидностью права вещной собственности, это самостоятельный правовой институт.

Предельные сроки охраны интеллектуальных прав

- Авторские права на произведения науки, литературы и искусства, программы для электронных вычислительных машин (программы для ЭВМ) - **в течение всей жизни автора и 70 лет**, считая с 1 января года, следующего за годом смерти автора

- Исключительное право изготовителя базы данных - **в течение 15 лет**, считая с 1 января года, следующего за годом ее создания

- Исключительные права на изобретения - **20 лет**

- Исключительные права на полезные модели - **10 лет**

- Исключительные права на промышленные образцы - **15 лет**

Исключительное право

Ст.1229. ГК РФ

- Исключительное право - гражданин или юридическое лицо, обладающие исключительным правом на результат интеллектуальной деятельности или на средство индивидуализации (правообладатель), вправе использовать такой результат или такое средство по своему усмотрению любым не противоречащим закону способом.
- Правообладатель может распоряжаться исключительным правом на результат интеллектуальной деятельности или на средство индивидуализации, если действующим законодательством не предусмотрено иное. Правообладатель может по своему усмотрению разрешать или запрещать другим лицам использование результата интеллектуальной деятельности или средства индивидуализации.
- Отсутствие запрета не считается согласием (разрешением). Другие лица не могут использовать соответствующие результат интеллектуальной деятельности или средство индивидуализации без согласия правообладателя, за исключением случаев, предусмотренных действующим законодательством.
- Использование результата интеллектуальной деятельности или средства индивидуализации, если такое использование осуществляется без согласия правообладателя, является незаконным и влечет ответственность, установленную действующим законодательством, за исключением случаев, когда использование результата интеллектуальной деятельности или средства индивидуализации лицами иными, чем правообладатель, без его согласия допускается действующим законодательством.
- Исключительное право на результат интеллектуальной деятельности или на средство индивидуализации (кроме исключительного права на фирменное наименование) может принадлежать одному лицу или нескольким лицам совместно.

Исключительное право на результат интеллектуальной деятельности или на средство индивидуализации признается и охраняется при условии государственной регистрации такого результата или такого средства.

Ст.1232. ГК РФ

Основные цели охраны результатов интеллектуальной деятельности

- содействовать раскрытию и широкому применению творческих достижений и технических новинок.
- предоставление комплекса имущественных прав, дающих правообладателю возможность получать выгоду от их использования в течение срока охраны, по окончании которого результаты творческой деятельности переходят в общественное достояние.

Трансфер технологий - основная форма продвижения инноваций.

- Трансфер технологий - это взаимодействие между двумя или более партнёрами, где хотя бы один партнёр передаёт свою технологию через ноу-хау, патенты и техническое содействие другому партнёру, который желает внедрить и использовать его для конкретной цели.
- Обе стороны должны получить от трансфера технологий пользу на взаимовыгодной основе. Получатель технологии может, например, получить ноу-хау и технологическое преимущество перед конкурентами, а владелец технологии – финансовое преимущество и разработать другие технологические решения для повышения конкурентоспособности, снижения себестоимости или увеличения прибыли.

Трансфер технологий включает в себя:

- передачу патентов на изобретения;
- передачу технологической документации;
- передачу ноу-хау;
- передачу технологических сведений, сопутствующих приобретению или аренде (лизингу) оборудования и машин;
- проведение совместных разработок и исследований;
- организацию совместного производства;
- организацию совместного предприятия.

Используемые источники

- Гражданский кодекс РФ. часть 4 (ГК РФ ч.4)

Режим доступа:

http://www.consultant.ru/document/cons_doc_LAW_64629/

- Информационные ресурсы ФГБУ «Федеральный институт промышленной собственности». Режим доступа:

http://www1.fips.ru/wps/wcm/connect/content_ru/ru/inform_resources/



ВИНОКУРОВ АФАНАСИЙ АФАНАСЬЕВИЧ

Директор ЦИС СВФУ, конт. тел. 706-552 (Фрументий Лавров), 49-66-11

cintell@yandex.ru

Наше адрес: ул. Кулаковского, д.46 (корпус АИЦ СВФУ), каб. 401



<https://www.facebook.com/ipnefu/>



Instagram
[ip_nefu](#)

[#патентякутск](#)
[#якутскпатент](#)



Основные аспекты ИС

ОСНОВНЫЕ АСПЕКТЫ ИНТЕЛЛЕКТУАЛЬНОЙ СОБСТВЕННОСТИ

ОБЪЕКТЫ ПАТЕНТНЫХ ПРАВ

ИЗОБРЕТЕНИЯ

ПОЛЕЗНЫЕ МОДЕЛИ

ПРОМЫШЛЕННЫЕ
ОБРАЗЦЫ



ОСНОВНЫЕ АСПЕКТЫ ИНТЕЛЛЕКТУАЛЬНОЙ СОБСТВЕННОСТИ

ЧТО ТАКОЕ ПАТЕНТ?

Патенты предназначены для эпохальных достижений в технике, однако они также предназначены для технически незначительных достижений. Поэтому достижения в отдельно взятой области техники, являющиеся патентоспособными, могут быть и великими достижениями, подобно изобретению пенициллина, и очень **незначительными достижениями**, подобно новому рычагу в машине, который дает ей возможность двигаться чуть быстрее. Все эти объекты могут патентоваться.



ОСНОВНЫЕ АСПЕКТЫ ИНТЕЛЛЕКТУАЛЬНОЙ СОБСТВЕННОСТИ

ОБЪЕКТЫ ПАТЕНТНЫХ ПРАВ

ИЗОБРЕТЕНИЯ:

В качестве изобретения охраняется техническое решение в любой области, относящееся к продукту (в частности, устройству, веществу, штамму микроорганизма, культуре клеток растений или животных) или способу (процессу осуществления действий над материальным объектом с помощью материальных средств).

Изобретению предоставляется правовая охрана, если оно является новым, имеет изобретательский уровень и промышленно применимо.

Патент на изобретение действует 20 лет

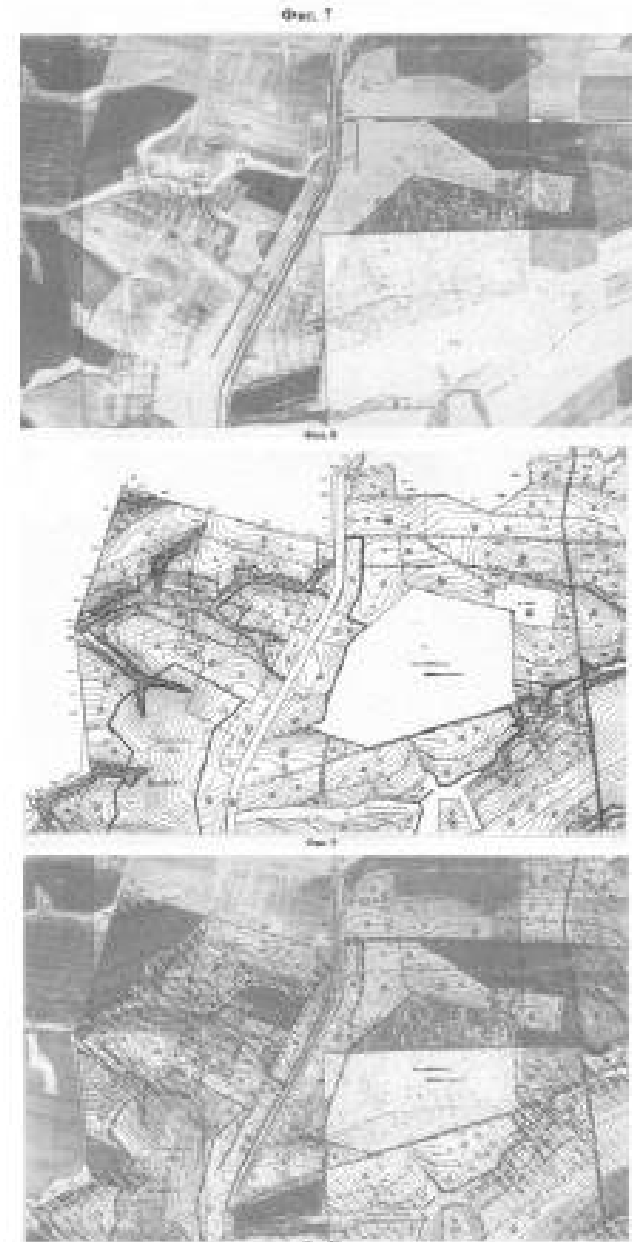


СПОСОБ КАРТОГРАФИРОВАНИЯ ЗЕМЕЛЬ

Патент на изобретение № 2308679, дата приоритета 08.09.2005

ФОРМУЛА ИЗОБРЕТЕНИЯ

1. Способ картографирования земель, включающий их космическую съемку, аэросъемку, оценку качества и классификацию их почв, расчет их стоимости, **отличающийся тем, что** на снимках земель обследуемой территории по фототону, структуре изображения, спектральной яркости визуально определяют ареалы почвенных разностей, выделяют их условными обозначениями, сканируют снимки земель и их топографическую основу, совмещают полученные отображения на экране компьютера по опознаваемым точкам в одно общее двухслойное отображение, объективируют, генерализуют, векторизируют на нем границы земель с разными почвенными и геоморфологическими признаками, зафиксированными съемкой, при необходимости производят дополнительную аэросъемку обследуемых сложных участков земель непосредственно после схода снежного покрова и границы почвенных разностей уточняют наложением аэроснимков почвы на аэроснимки растительности, места несовпадения этих границ на двухслойном отображении уточняют полевыми почвенными работами, после чего разделяют земли на зоны по видам их оптимального использования, условными обозначениями указывают этот вид использования, границы, конфигурацию, площадь зон, тип, подтип, характеристики почв этих зон, при необходимости убирают ненужные зафиксированные съемкой и имеющиеся в используемой топографической основе объекты и детали, фиксируют полученное общее отображение в электронном носителе как базу свойств земель обследуемой территории, распечатывают на бумажном носителе в требуемом виде и масштабе как картограмму классификации земель обследуемой территории по их использованию и/или как карту зонирования (районирования) земель обследуемой территории по пригодности для использования в сельском хозяйстве.
2. Способ по п.1, **отличающийся тем, что** при картографировании земель обследуемой территории учитывают местные агроклиматические показатели, влияющие на ассортимент и нормативную урожайность сельскохозяйственных культур, например указывают на картографических материалах теплообеспеченность и влагообеспеченность почв в зонах.



ОСНОВНЫЕ АСПЕКТЫ ИНТЕЛЛЕКТУАЛЬНОЙ СОБСТВЕННОСТИ

ОБЪЕКТЫ ПАТЕНТНЫХ ПРАВ

ПОЛЕЗНЫЕ МОДЕЛИ:

В качестве полезной модели охраняется техническое решение, относящееся к устройству.

Полезной модели предоставляется правовая охрана, если она является новой и промышленно применимой.

Полезная модель является новой, если совокупность ее существенных признаков не известна из уровня техники

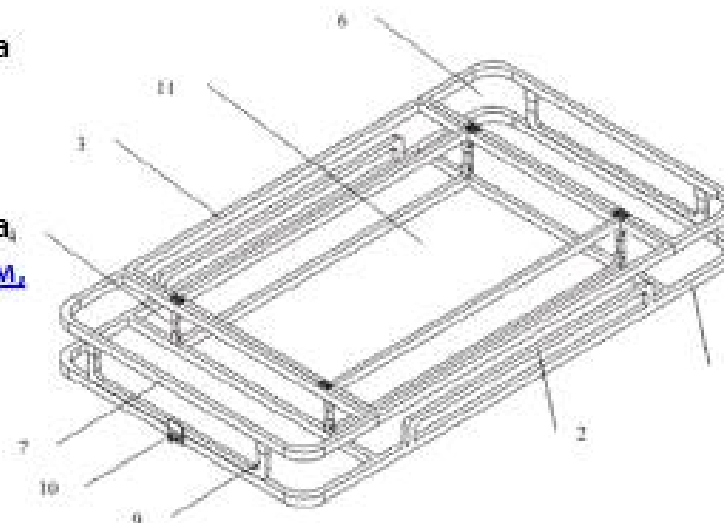
Патент на полезную модель действует 10 лет



Багажное устройство «Багаж-гараж» для перевозки и хранения защитного чехла транспортного средства
Патент на полезную модель №181940, дата приоритета 30.12.2017 г.

ФОРМУЛА ПОЛЕЗНОЙ МОДЕЛИ

1. Багажное устройство для перевозки и хранения защитного чехла транспортного средства, содержащее каркасный корпус в виде прямоугольного параллелепипеда, отличающееся тем, что корпус выполнен из двух частей - основания с ограничивающими бортиками и верхнего каркаса, соединенные, по меньшей мере, на четырех опорах посредством разъемного соединения, выполненные с возможностью регулирования по высоте и расположенные во внутреннем объеме корпуса, формируя при этом внутренние границы боковых полостей багажника, причем, верхний каркас содержит Г-образный откидной элемент, установленный на петлях, с регулируемым по высоте бортиком, снабженный замком-защелкой для фиксации к основанию при закрытом положении.
2. Багажное устройство для перевозки и хранения защитного чехла транспортного средства по п. 1, отличающееся тем, что верхний каркас боковых полостей имеет наружное защитное покрытие, выполненное из свето- и водонепроницаемого материала.
3. Багажное устройство для перевозки и хранения защитного чехла транспортного средства по каждому из пп. 1 и 2, отличающееся тем, что внутренние боковые стенки и днище дополнительного багажного отсека, образованного боковыми полостями, обшиты листовым материалом.



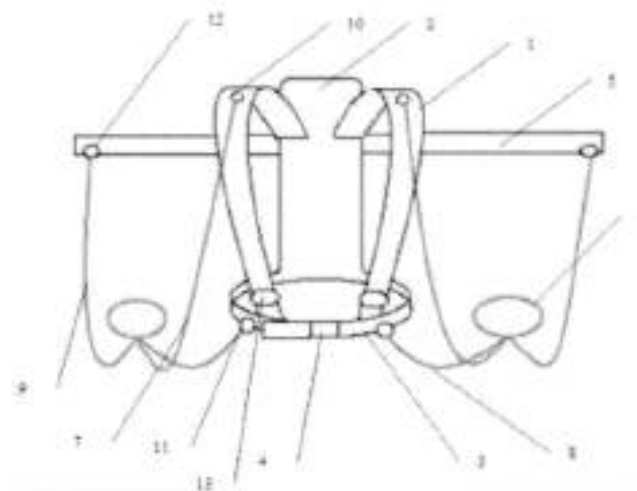
Фиг. 1

Приспособление для постановки удара боксера
Патент на полезную модель №156719, дата приоритета
30.12.2014 г.

ФОРМУЛА ПОЛЕЗНОЙ МОДЕЛИ

1. Приспособление для постановки удара боксера, содержащее надеваемое на плечи снаряжение и гибкую подвеску для поддержания руки и плечевого пояса в расслабленном состоянии со средством крепления одного ее конца к запястью боксера, а другого - со средством крепления ее к надеваемому снаряжению, отличающееся тем, что надеваемое на плечи снаряжение выполнено в передней части в виде двух косых лямок, идущих от области шеи в бока, соединенные в задней части через спинку с ремнем-поясом и дополнительно закрепляемые посредством двух креплений лямок с ремнем-поясом в передней части снаряжения, при этом включает, по меньшей мере, одну гибкую подвеску со средством крепления одного ее конца к запястью боксера, а другого - со средством крепления ее к плечу боксера, дополнительно содержит, по меньшей мере, одну гибкую подвеску со средством крепления одного ее конца к запястью руки боксера, а другого - к его поясничной области, дополнительно содержит, по меньшей мере, одну гибкую подвеску со средством крепления одного ее конца к запястью руки боксера, а другого - к плечевой перекладине.

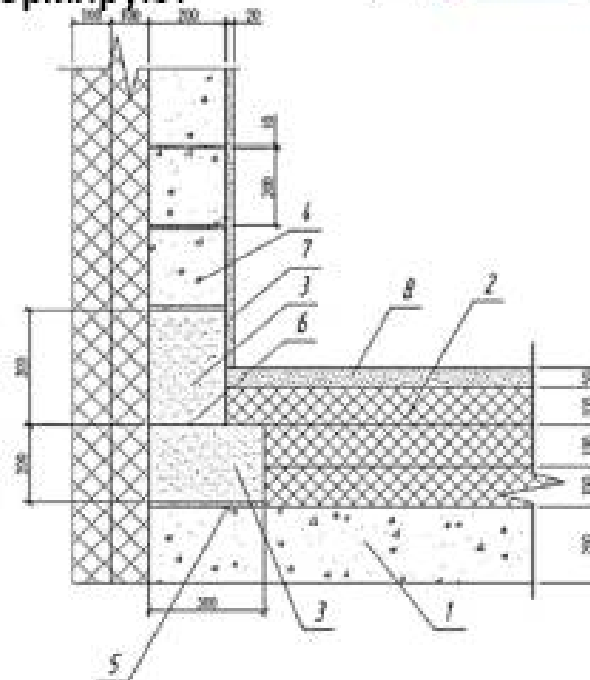
2. Приспособление для постановки удара боксера по п. 1, отличающееся тем, что гибкие подвески выполнены с возможностью изменения длины.



Узел соединения ограждающей конструкции и цокольного перекрытия над холодными и проветриваемыми подпольями
Патент на полезную модель №170253, дата приоритета
30.12.2016 г.

ФОРМУЛА ПОЛЕЗНОЙ МОДЕЛИ

Узел соединения наружной стены и цокольного перекрытия над холодными и проветриваемыми подпольями, отличающийся тем, что кладку первых двух рядов ограждающей конструкции выполняют из мелких ячеистых бетонных блоков автоклавного твердения, при этом схема раскладки блоков образует L-образное сечение, формируя надежное утепление угла конструкции, а кладку последующих рядов формируют из стандартных стеновых бетонных блоков.



ОСНОВНЫЕ АСПЕКТЫ ИНТЕЛЛЕКТУАЛЬНОЙ СОБСТВЕННОСТИ

Промышленный образец – это решение внешнего вида изделия, носящее художественно-конструкторский характер, т.е. во внешнем виде изделия должны сочетаться как художественные, так и конструкторские элементы.

ПРОМЫШЛЕННЫЕ ОБРАЗЦЫ:

В качестве промышленного образца охраняется художественно-конструкторское решение изделия, определяющее его внешний вид.

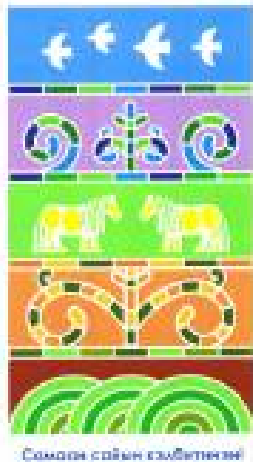
Промышленному образцу предоставляется правовая охрана, если по своим существенным признакам он является новым и оригинальным. К существенным признакам промышленного образца относятся признаки, определяющие эстетические и (или) эргономические особенности внешнего вида изделия, в частности форма, конфигурация, орнамент и сочетание цветов.

Патент на промышленный образец действует 5 (25) лет



ПРИМЕРЫ ЗАПАТЕНТОВАННЫХ ПРОМЫШЛЕННЫХ ОБРАЗЦОВ

(55) Отображение (вид промышленного образца)



RU 87958

(55) Отображение (вид промышленного образца)



RU 87959

ПРИМЕРЫ ЗАПАТЕНТОВАННЫХ ПРОМЫШЛЕННЫХ ОБРАЗЦОВ

(34) ЭМБЛЕМА (три варианта)

(35)(37)1. Эмблема (вариант 1).



RU 59581

(34) ИГРУШКА МЯГКОНАБИВНАЯ "МАМОНТЕНОК"

(35)(37) Игрушка мягконабивная.



RU 70976

www.fips.ru

УСЛОВИЯ ПАТЕНТОСПОСОБНОСТИ



Статья 1350. Условия патентоспособности изобретения

Изобретение является новым, если оно не известно из уровня техники.

Изобретение имеет изобретательский уровень, если для специалиста оно явным образом не следует из уровня техники.

Уровень техники для изобретения включает любые сведения, ставшие общедоступными в мире до даты приоритета изобретения.

Статья 1351. Условия патентоспособности полезной модели

1. В качестве полезной модели охраняется техническое решение, относящееся к устройству.

Полезной модели предоставляется правовая охрана, если она является новой и промышленно применимой.

2. Полезная модель является новой, если совокупность ее существенных признаков не известна из уровня техники.

Уровень техники в отношении полезной модели включает любые сведения, ставшие общедоступными в мире до даты приоритета полезной модели. В уровень техники также включаются (при условии более раннего приоритета) все заявки на выдачу патента на изобретение, полезную модель или промышленный образец, которые поданы в Российской Федерации другими лицами и с документами которых вправе ознакомиться любое лицо в соответствии с пунктом 2 статьи 1385 или пунктом 2 статьи 1394 настоящего Кодекса, и запатентованные в Российской Федерации изобретения и полезные модели.

Статья 1352. Условия патентоспособности промышленного образца

1. В качестве промышленного образца охраняется решение внешнего вида изделия промышленного или кустарно-ремесленного производства.

Промышленному образцу предоставляется правовая охрана, если по своим существенным признакам он является новым и оригинальным.

К существенным признакам промышленного образца относятся признаки, определяющие эстетические особенности внешнего вида изделия, в частности форма, конфигурация, орнамент, сочетание цветов, линий, контуры изделия, текстура или фактура материала изделия.

Признаки, обусловленные исключительно технической функцией изделия, не являются охраняемыми признаками промышленного образца.

2. Промышленный образец является новым, если совокупность его существенных признаков, нашедших отражение на изображениях внешнего вида изделия, не известна из сведений, ставших общедоступными в мире до даты приоритета промышленного образца.

3. Промышленный образец является оригинальным, если его существенные признаки обусловлены творческим характером особенностей изделия, в частности если из сведений, ставших общедоступными в мире до даты приоритета промышленного образца, неизвестно решение внешнего вида изделия сходного назначения, производящее на информированного потребителя такое же общее впечатление, какое производит промышленный образец, нашедший отражение на изображениях внешнего вида изделия.

Информационные ресурсы для выполнения патентного поиска

Общая схема поиска



БАЗЫ ДАННЫХ ПАТЕНТНОЙ ИНФОРМАЦИИ

Информационные ресурсы ФИПС в Интернет

ФИПС публикует на сайте официальную информацию по всем объектам промышленной собственности РФ и предоставляет пользователям несколько отличных друг от друга по наполнению и составу полей информационных массивов:

[Официальные публикации](#)

[Информационно-поисковая система](#)

[Открытые реестры](#)

[Международные классификации](#)

[Электронный каталог](#) патентно-правовой литературы «Правовая охрана интеллектуальной собственности: отечественные и зарубежные публикации»

Все источники выставлены в Интернете в бесплатный доступ для специалистов и всех желающих.



Зарубежные ресурсы в Интернет

[ESPACENET](#) - система поиска патентных документов более чем 90 стран мира и международных организаций (включая российские патентные документы).

[PATENTSCOPE](#) - бесплатная поисковая система, предоставляемая Всемирной организацией интеллектуальной собственности (ВОИС), которая позволяет получить доступ к миллионам патентных документов.

[Ссылки](#) на сайты патентных ведомств и международных организаций, БД зарубежных патентных ведомств, российские научно-технические и патентные БД, полезные ресурсы для специалистов в области патентного дела, интернет ресурсы в области авторского права и смежных прав.



Евразийская патентная информационная система (ЕАПАТИС)

Доступ ко всем БД системы в режимах расширенного, нумерационного и профессионального поиска, а также метапоиска. Предоставляются титульные листы и полные описания евразийских патентов и опубликованных евразийских заявок. Доступны сервисы виртуального доступа к полным описаниям документов из внешних источников, тематического поиска в БД ЕАПАТИС с использованием БД МПК, поиска в БД МПК.

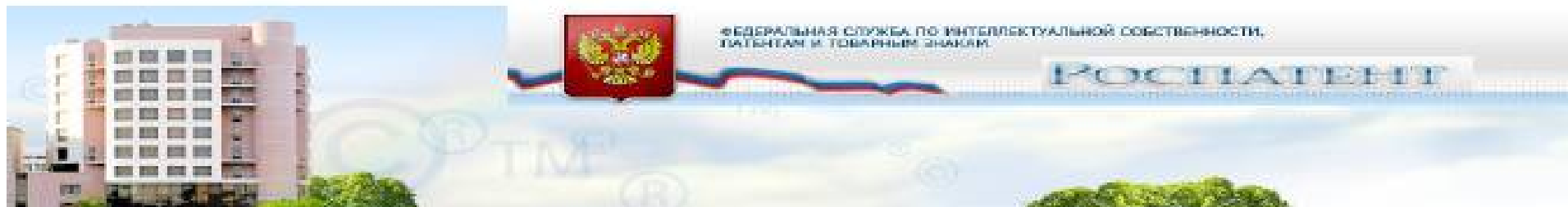


Ресурс располагает патентными документами Всемирной организации по интеллектуальной собственности (ВОИС, Швейцария), Европейского патентного ведомства (ЕПВ), Великобритании, США, Германии, Франции и Японии.



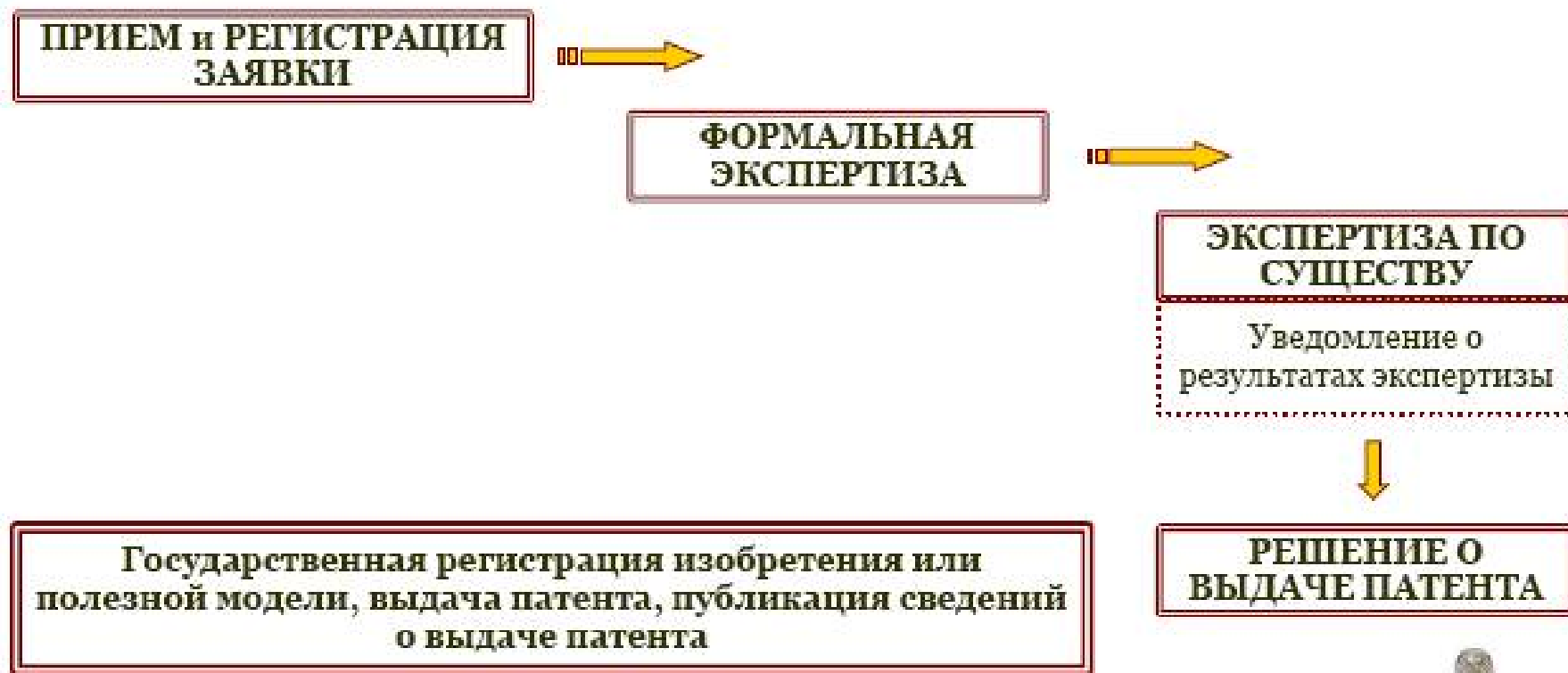
В настоящее время общий объем информации на сервере ЦИС составляет более 2,5 Тб.





ЭТАПЫ ИСПОЛНЕНИЯ РОСПАТЕНТА

государственной функции по приему заявок на изобретения и полезные модели и их рассмотрения, экспертизы и выдачи патентов РФ



2. ПРОЦЕДУРА РЕГИСТРАЦИИ ОБЪЕКТОВ АВТОРСКОГО ПРАВА



База данных

Это представленная в объективной форме совокупность самостоятельных материалов (статей, расчетов, нормативных актов, судебных решений и иных подобных материалов), систематизированных таким образом, чтобы эти материалы могли быть найдены и обработаны с помощью ЭВМ.

База данных охраняется как составное произведение.

Программы для ЭВМ

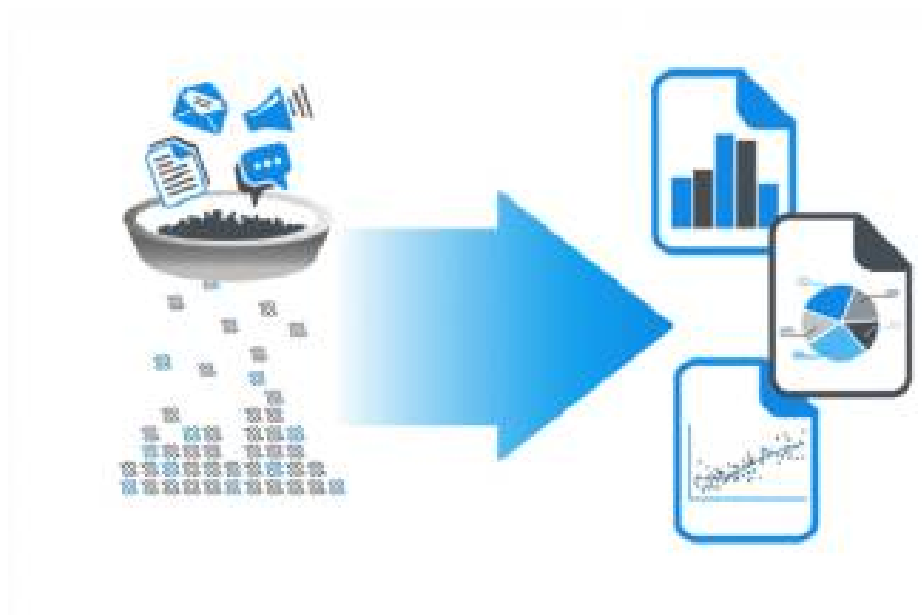
Это представленные в объективной форме совокупность данных и команд, предназначенных для функционирования ЭВМ и других компьютерных устройств в целях получения определенного результата, включая подготовительные материалы, полученные в ходе разработки программы для ЭВМ и порожденные ею аудиовизуальные отображения.

Авторские права на все виды программ для ЭВМ, которые могут быть выражены на любом языке и в любой форме, включая исходный текст и объектный код, охраняются также, как авторские права на литературные произведения

Какие собранные данные
необходимы для государственной
регистрации в качестве
базы данных?



Депонируемые материалы, идентифицирующие базу данных, должны отражать объективную форму представления совокупности содержащихся в ней **самостоятельных материалов** в виде **примеров реального наполнения** и принципы их **систематизации (структуру базы данных)**, позволяющие осуществить нахождение и обработку этих материалов с помощью ЭВМ.



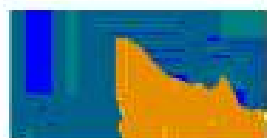
Системы управления базами данных (СУБД)



Microsoft Office Excel — программа для работы с электронными таблицами. Она предоставляет возможности экономико-статистических расчетов. Microsoft Excel входит в состав Microsoft Office и на сегодняшний день Excel является одним из наиболее популярных приложений в мире.



Microsoft Office Access — реляционная система управления базами данных (СУБД) корпорации Microsoft. Входит в состав пакета Microsoft Office.



MySQL — это одна из самых популярных и самых распространенных СУБД (система управления базами данных) в интернете. Она не предназначена для работы с большими объемами информации, но ее применение идеально для интернет сайтов, как небольших, так и достаточно крупных.

Также, в настоящее время основными представителями профессиональных СУБД являются такие программные продукты, как **Oracle, DB2, Sybase, Informix, Progress.**

Тип данных определяет вид и диапазон значений, которые могут содержаться в данном поле

- **Текстовой** — тип данных, используемый для хранения символьных или числовых данных, не требующих вычислений. Поле данного типа может содержать до 255 символов.
- **Числовой** — тип данных для хранения числовых значений, используемых в математических расчетах..
- **Дата / время** — тип данных для хранения календарных дат и текущего времени.
- **Логический тип** — специальный тип данных, имеющий только два значения, интерпретируемых как Да/Нет, Истина/Ложь, Вкл/Выкл.
- **Тип данных VARCHAR** — количество символов от 1 до 32767, строковый тип переменной длины.

Какие данные необходимы для государственной регистрации в качестве программ для ЭВМ?



Депонируемые материалы, идентифицирующие программу для ЭВМ, представляются в форме исходного текста (полного или фрагментов) или иной форме, присущей языку программирования, на котором написана представленная на регистрацию программа для ЭВМ, в объеме, достаточном для её идентификации.

Что дает государственная регистрация

1. Факт государственной регистрации **создает, имеющую юридическую силу, презумпцию достоверности сведений**, внесенных в соответствующий Реестр, то есть сведения, внесенные в Реестр, признаются действительными до тех пор, пока не будет доказано обратное.
2. Свидетельства на БД и ПрЭВМ, зарегистрированные в установленном порядке **приравниваются к опубликованным работам, отражающим основные научные результаты диссертации**.
3. Свидетельство **служит подтверждением квалификации преподавателя при проведении аттестации**.
4. Свидетельство необходимо **для отчета по НИР, выполненной по госзаказу**.
5. Регистрация сопровождается публикацией в официальном бюллетене Роспатента и в открытых Реестрах рефератов зарегистрированных ПрЭВМ и БД, что позволяет информировать общественность о созданных ПрЭВМ и БД, а также о наличии у правообладателя и авторов, соответствующих прав.



СПАСИБО ЗА ВНИМАНИЕ!

ВИНОКУРОВ АФАНАСИЙ АФАНАСЬЕВИЧ

Директор ЦИС СВФУ, конт. тел. 706-552 (Фрументий Лавров), 49-66-11

cintell@yandex.ru

Наше адрес: ул. Кулаковского, д.46 (корпус АИЦ СВФУ), каб. 401

